



Centro de Estudios de Arqueología Histórica  
Universidad Nacional de Rosario



Teoría y Práctica de la Arqueología Histórica  
Latinoamericana | Año IX, Volumen 10 | 2020

Revista del Centro de Estudios de Arqueología Histórica,  
Facultad de Humanidades y Artes,  
Universidad Nacional de Rosario  
<https://teoriaypracticaah.unr.edu.ar/index.php/index>  
<https://rephip.unr.edu.ar/handle/2133/14804>

ISSN en línea: 2591-2801

ISSN versión impresa: 2250-866X

Atribución-NoComercial-CompartirIgual 4.0 Internacional  
(CC BY-NC-SA 4.0)

<https://creativecommons.org/licenses/by-nc-sa/4.0/deed.es>

Luciana Chavez (ID.: <https://orcid.org/0000-0002-4358-0645>). ¡¿Una pipa de tradición afro en Tucumán?! Análisis arqueológico de una pipa cerámica perteneciente a la colección arqueológica del sitio histórico de Ibatín

---

## ¡¿UNA PIPA DE TRADICIÓN AFRO EN TUCUMÁN?! ANÁLISIS ARQUEOLÓGICO DE UNA PIPA CERÁMICA PERTENECIENTE A LA COLECCIÓN ARQUEOLÓGICA DEL SITIO HISTÓRICO DE IBATÍN

### ¡¿A PIPE OF AFRO TRADITION IN TUCUMÁN?! ARCHAEOLOGICAL ANALYSIS OF A CERAMIC PIPE BELONGING TO THE ARCHAEOLOGICAL COLLECTION OF THE HISTORICAL SITE OF IBATÍN

Luciana Chavez \*

#### Resumen

En este caso presentamos un análisis de una pipa de cerámica correspondiente a la colección arqueológica de la ciudad histórica de Ibatín, primera fundación de San Miguel de Tucumán, Argentina. La importancia de dicho análisis se centra en que, tanto la morfología como los diseños estilísticos presentes en la pipa, parecerían asemejarse a piezas similares halladas en otras partes del país y en sitios de Brasil, las cuales estarían relacionadas a tradiciones de grupos africanos. Aunque reconocemos lo complejo y arriesgado de realizar correlaciones directas entre una sola pieza arqueológica y un grupo cultural determinado, su presencia es significativa ya que nos permite abrir el campo de discusión a la posibilidad de encontrar a la población afro y afrodescendiente presente, también, en el registro arqueológico de sitios históricos en el norte argentino.

**Palabras clave:** Pipas, Tradiciones Africanas, Ibatín

---

\* Universidad Nacional de Tucumán. [luchavez23@gmail.com](mailto:luchavez23@gmail.com)

## Abstract

In this case, we present an analysis of a ceramic pipe corresponding to the archaeological collection of the historic city of Ibatín, the first foundation of San Miguel de Tucumán. The importance of this analysis focuses on the fact that the morphology and the stylistic designs present in the pipe would seem to resemble similar pieces found in other parts of the continent which would be related to the traditions of African groups. Although we recognize the complexity and risk of making direct correlations between a single archaeological piece and a specific cultural group, its presence is still significant since it allows us to open the field of discussion to the possibility of finding the Afro and Afro-descendant population present also in the archaeological record of historical sites in northern Argentina.

**Key Words:** Pipes, African traditions, Ibatín

## Introducción

Los estudios arqueológicos relacionados al estudio de la población afro y afrodescendiente en el país pueden considerarse relativamente recientes. Durante mucho tiempo la disciplina arqueológica estuvo regida bajo categorías de análisis donde solo se reconocían, dentro del registro arqueológico, elementos pertenecientes a los grupos europeos, indígenas o mestizos, es decir, resultado del mestizaje hispano-indígena obviando por completo el componente africano. Este sesgo dentro de la interpretación del registro arqueológico nos motivó a la revisión, en este caso puntual, de la colección arqueológica del sitio histórico de Ibatín, primera fundación de la ciudad de Tucumán (1565-1685) en busca de objetos que pudieran estar relacionados a la presencia de la población afro y afrodescendiente los cuales, en análisis preliminares, hubieran pasado desapercibidos como tales. Dicho análisis tiene como objeto, a su vez, complementar los estudios históricos y documentales acerca de la población africana y sus descendientes llevados a cabo en la ciudad histórica de Tucumán (Tio Vallejos, G. 1990; Bascary, A. 1999; Novillo, J. 2005; Chavez, L. 2014) buscando integrar las fuentes históricas conjuntamente con un posible registro material.

La colección en cuestión está conformada por cientos de piezas provenientes de diversas intervenciones arqueológicas llevadas a cabo en el sitio histórico (1). La misma se encuentra almacenada en los depósitos del Museo Histórico Nicolás Avellaneda (M.H.P.N.A.), en la provincia de Tucumán, dependiente del organismo estatal Ente Cultural de Tucumán. En cuanto al estudio de las piezas, este estuvo centrado principalmente en el material cerámico y consistió en un análisis morfológico en busca de características, tanto en las formas como en las técnicas de manufactura relacionadas, de acuerdo a la bibliografía trabajada al respecto, a tradiciones africanas.

Entre los materiales analizados centramos nuestra atención en uno en particular, una pipa de cerámica, registrada como hispano-indígena -bajo el número de catalogación 90.339.018.037 MHPNA- (Figura1) cuyas características generales parecerían asemejarse a piezas similares halladas en distintos sitios del continente americano las cuales estarían relacionadas a grupos africanos y afrodescendientes (Souza, 2000; Carrara, 2006; Gaspar, 2009; Schávelzon, 2015; Zorzi Y Schávelzon, 2015).

Museo Histórico Provincial "Pte. N. Avellaneda"			
Congreso 56 – S.M. de Tucumán – Tucumán Tel: (0381) 4311039			
Nº de objeto	90-339.018- 037	Nº reg ant	032 -018 (4) 972 F
Ubicación	AR1 armario 3 est 3 – caja 4	Nº de fotografía	
CUIT Ente Cultural de Tucumán: 30-71008406-4		Adscripción cultural / cronológica	Hispano – indígena / S. XVII, XVIII
Nombre de la colección   Colección Ibatín		Forma y fecha de ingreso	
Nombre descriptivo   Tubo de pipa		Fuente de ingreso	
Material	Cerámica	Exhibiciones/ publicaciones / préstamos	
Color	Negro		
Técnica de manufactura	Reductora, grabado, modelado, alisado	Conservación	Buena <input type="checkbox"/> Regular <input checked="" type="checkbox"/> Mala <input type="checkbox"/>
		Integridad (%)	80%
		Observaciones	Tiene marcas de cinta scotch, a lo largo y alrededor del cuello del tubo. Tiene algunos astillados.
Forma y dimensiones: (mm)		Intervenciones existentes:	
H:	20	Ø máx	20
L:	46	Otros	
Descripción: Fragmento de pipa (parte del cericero y el tubo de aspirar completo. El interior del conducto se encuentra tapado, probablemente con ceniza		Intervenciones actuales:	
		Responsable/s	Fecha
		Ingresada por	Osvaldo Díaz
		Fecha	06 / 11 /2007
Piezas complementarias:			

Figura 1. Ficha de registro de la pipa analizada

Una cuestión importante a mencionar es que, a excepción de los materiales recuperados en la última excavación en el sitio, los cuales fueron sistemáticamente registrados y publicados (Rivet, 2008), lamentablemente el resto de los objetos de la colección, incluida dicha pieza, no poseen un registro detallado acerca del contexto particular de hallazgo. Si bien reconocemos las limitaciones ante la ausencia de dicha información, consideramos necesario su estudio y el análisis de las características particulares que presenta la pieza, la cual la hacen relevante para nuestro caso de estudio. Antes de centrarnos en esta pieza en particular es necesario analizar un poco más en detalle la relevancia de este tipo de hallazgo y su relación con la población africana en el continente americano.

### Las pipas de fumar y su relación con la diáspora africana

Las pipas de fumar confeccionadas en arcilla constituyen uno de los casos más representativos en cuanto a la asociación con grupos africanos y sus descendientes. Desde principios del siglo XVI el tabaco fue introducido en África por parte de los europeos como uno de los principales bienes comerciales destinado especialmente para el comercio de esclavos. Así mismo, su uso para consumo fue rápidamente aceptado por la población local, instaurándose ampliamente en la región de África (Handel, 2008). Handel (2008) a través de relatos de viajeros, conjuntamente con estudios arqueológicos llevados a cabo en África, evaluó el consumo de tabaco junto al uso de pipas en el oeste de África y la relevancia que esta

práctica tuvo, tanto para el comercio Atlántico como para los africanos esclavizados durante el viaje forzoso en barcos hacia América. Las pipas utilizadas por africanos eran generalmente confeccionadas por ellos mismos caracterizándose, a modo general, por ser de arcilla y de tallo corto (*short-stemmed clay bowls*) (Handel, 2008, p.2), también denominadas como pipas en forma de codo (*elbow bend*) (Handel, 2008, p.2), en las cuales se destaca además la presencia de un tubo largo de madera hueco o una vara descartable la cual iba introducida en la boquilla. Esta clase de piezas fueron encontradas en varios sitios arqueológicos de África occidental, siendo datadas en su mayoría para principios del siglo XVII.

Siguiendo con el estudio de Handel, dicho autor va a señalar que, si bien los africanos acostumbraban a elaborar sus propias pipas, aquellas de manufactura europea, de arcilla blanca o caolín, fueron también muy utilizadas. Las piezas más comunes que los europeos comercializaban fueron aquellas de tallo largo (*long stemmed*), existiendo también registros escritos que mencionan la elaboración por parte de artesanos europeos de pipas cortas (*short pipes*) comúnmente denominadas como “pipas de esclavos” ya que su producción estaba dirigida específicamente para el comercio de esclavos (Handel, 1983).

Fuentes históricas, principalmente los registros de navíos, describen la distribución periódica, especialmente en embarcaciones inglesas y holandesas, de tabaco y pipas entre los esclavizados durante la travesía del Atlántico. Posiblemente los motivos de su distribución habrían sido intentos de apaciguar a los cautivos minimizando así sublevaciones o revueltas ya que asumían que el hecho de fumar favorecía o mejoraba el estado de ánimo de los esclavos (Handel, 2008). De esta manera la producción de pipas adoptó un carácter transcontinental al estar inserida en una compleja red de comercio e intercambio cultural, ligada al consumo del tabaco que conectó Europa, África y América. Como resultado de este proceso, dichas piezas fueron ampliamente diversificándose, tanto en forma como en los materiales utilizados para su confección, de acuerdo al lugar en donde se producían y a las tradiciones estilísticas y de fumar de cada sitio (Zorzi y Schávelzon, 2015). En el caso de América las pipas encontradas en contextos históricos corresponden, en términos generales, a dos categorías: pipas de arcilla blanca o caolín, de origen europeo, y pipas de arcilla o terracota de producción local. De esta manera este tipo de artefactos son interpretados como indicadores de espacios ocupados por esclavos africanos y sus descendientes, siendo en su mayoría piezas de cerámica, generalmente oscura, con presencia de decoración relacionada a tradiciones africanas (Gaspar 2009).

## Descripción de la pipa de Ibatín

La pipa analizada es una pieza de cerámica oscura, modelada y de superficie alisada. Consiste en un fragmento conformado por la sección del tubo, el cual se encuentra completo, mientras que el hornillo se presenta fracturado pudiéndose observar la unión entre ambas partes a través de un ángulo pronunciado.

El tubo es cilíndrico de aproximadamente 3cm de extensión, con un diámetro de 2 cm el cual se mantiene constante. La sección de la boquilla, también de un diámetro de 2cm, presenta bordes regulares, planos y lisos, de un grosor aproximado de 7 mm., el orificio de inhalación es muy pequeño, no más de 5 mm., encontrándose obstruido, posiblemente con residuos de ceniza (Figura 2). En cuanto al hornillo, si bien se encuentra fragmentado, es posible asumir que este habría sido cilíndrico, con una altura máxima de sus paredes, al menos de la porción conservada, de 3,5 cm (Figura 3). Sobre las paredes del hornillo se observan motivos decorativos los cuales consisten, en ambos lados, en una franja horizontal conformada por diseños triangulares realizados a partir de finas líneas incisas además de una línea paralela a dicha franja ubicada por debajo de la misma.



Figura 2. Pipa colección Ibatín, detalle de la boquilla y la decoración sobre el hornillo.  
Fuente: Fotografía de la autora, 2016



Figura 3. Pipa colección Ibatín, lado A. Fuente: Fotografía de la autora, 2016.

## Correlaciones

Tanto las características generales de la pipa, cerámica oscura, de tamaño pequeño, tubo corto, presencia de ángulo entre el tubo y el hornillo, como los diseños geométricos (franja de triángulos invertidos) incisos en ambos lados de la misma, sugieren fuertes similitudes con un grupo de piezas halladas en diferentes sitios del país y así como también en Brasil, las cuales fueron relacionadas con tradiciones africanas. Dichas interpretaciones se basan, principalmente, en la semejanza o correlación entre los diseños estilísticos de las piezas, principalmente la presencia de líneas y dibujos geométricos, en la mayoría de los casos formando figuras triangulares, los cuales no parecerían corresponder a diseños indígenas o europeos ofreciendo, por el contrario, mayores semejanzas con tradiciones estilísticas africanas (Figura 4).

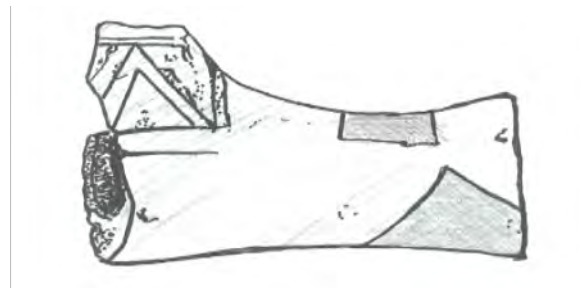


Figura 4. Diseño de la pipa de Ibatín. Lado A. Se observa en detalle la decoración geométrica presente en la pieza.

La asociación de líneas y diseños geométricos incisos en las pipas con referencias culturales provenientes de África fue advertida por Emerson (1994) para la región de Chesapeake en los Estados Unidos donde relaciona el patrón particular de líneas presente en la decoración de algunas pipas con el arte decorativo del oeste de África. De acuerdo al autor:

Un análisis extensivo acerca de artefactos tanto europeos como de nativos americanos de la región de Chesapeake, correspondientes al siglo XVII, no ha revelado similitud en cuanto a los estilos decorativos. Por el contrario, artefactos procedentes de África occidental exhiben un patrón, conformado por líneas, sellos e incrustaciones, casi idéntico arte decorativo presente en las pipas de Chesapeake. (Emerson, 1994, p.42, traducción de la autora)

En el caso de Brasil podemos mencionar el trabajo Souza (2000) y el análisis que realiza de un conjunto de pipas de cerámica provenientes de la región Goiás, principalmente el poblado de Ouro Fino (Figura 5). En dicho conjunto el autor identifica un grupo particular de pipas las cuales “presentarían diseños decorativos de notoria inspiración africana tales como líneas diagonales, figuras geométricas y círculos concéntricos, diseños frecuentes en las más diversas tradiciones artísticas del norte y centro de Nigeria además de otras regiones del oeste de África” (p. 86).



Figura 5. Ejemplares de pipas Colección Ordener Ferreira (Jaraguá, Goiás) con decoración de triángulos. Fuente: Souza 2000, p. 86.

En la región de la Bahía de Guanabara, pipas de variadas formas fueron recuperadas en espacios ocupados por europeos las cuales, también a partir de los motivos decorativos, entre ellos geométricos, fueron interpretadas como parte de la cultura material de grupos afrodescendiente que habrían co-habitado junto a europeos en contextos domésticos (Figura 6). (Gaspar 2009)

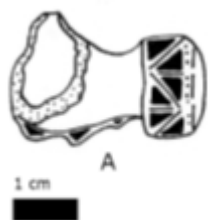


Figura 6. Dibujo A: Pipa Bahía de Guanabara, Río de Janeiro, Brasil. Fuente: Schávelzon y Zorzi 2015

En lo que respecta a la Argentina encontramos también varios hallazgos de pipas relacionadas a tradiciones africanas las cuales reúnen similitud en sus características. Uno de los casos más relevante corresponde al sitio de Cayastá o Santa Fe la Vieja, en donde se recuperaron más de 400 fragmentos de pipas de cerámica las cuales presentan una amplia variedad de formas y diseños. Dichas piezas fueron interpretadas como producción local evidenciando claros estilos hispanos e indígenas siendo el mayor porcentaje de piezas atribuidas a tradiciones africanas (Carrara 2006). Asociación fundamentada tanto por la morfología, pipas cortas con un marcado ángulo entre el hornillo y el tubo, como por el patrón decorativo compuesto por una secuencia de líneas, triángulos socavados y otros elementos geométricos grabados sobre la arcilla. Una pipa en particular presenta en su base un motivo inciso que, según la interpretación de las autoras, tomando como referencia a Leland Ferguson (1992), sería la representación de un cosmograma Bakongo, una etnia de África Occidental que se expandió por el sur del actual Zaire y norte de Angola (Figura 7). De acuerdo a lo expresando por Ferguson (1992) la forma básica de este cosmograma es una simple cruz con una línea que representa la frontera entre el mundo vivo y el de los muertos, y otra que representa el camino del poder de abajo hacia arriba.



Figura 7. Pipa con el cosmograma Bakongo . Fuente: Carrara 2006

En esta pipa el cosmograma está asociado además a la decoración de triángulos incisos con extracción de material formando una especie de guarda, de características muy similares al presente en la pipa hallada en Ibatín. Dicho diseño se encuentra presente también en muchas de las pipas analizadas por las autoras las cuales adjudican como tradición africana (Figura 8).



Figura 8. Algunas de las pipas de la colección de Santa Fe la Vieja donde se observa secuencias de triángulo grabados. Fuente: Catálogo San Fe la Vieja. Gobierno de la Provincia de Santa Fe y El Consejo federal de Inversiones 2009

Otras dos piezas, con decoraciones similares, han sido halladas y estudiadas en la provincia de Buenos Aires (Zorzi y Schávelzon, 2015). Una de ellas fue localizada en el sitio histórico denominado como Bolívar 373 (debido a la dirección en donde se emplaza dicho sitio) el cual de acuerdo a los hallazgos realizados hasta la fecha, presenta diversas ocupaciones entre los siglos XVII, XVIII y XIX. La pieza consta de dos fragmentos ensamblables, uno correspondiente a la parte inferior del hornillo y la otra a la sección superior del tubo. El hornillo es de forma cilíndrica a ligeramente cónica, con base redondeada y de un diámetro externo de 2,5 cm mientras que el tubo, también cilíndrico, presenta un diámetro máximo de 2 cm. Dando la unión entre ambos a través un ángulo de 90 grados aproximadamente. La decoración de la pieza consiste en una franja vertical formada por diseños triangulares grabados junto a incisiones de líneas, visibles tanto en la parte anterior como posterior del hornillo (Zorzi y Schávelzon, 2015). La otra pipa hallada en Buenos Aires, corresponde al sitio histórico denominado “Casa de Liniers”, cuya ocupación fue determinada entre el siglo XVII hasta mediados del XVIII. Dicha pieza apareció en un contexto de depósito en asociación a diversos materiales tales como cerámica indígena, cerámica vidriada Portuguesa, restos de fauna, entre otros. La misma, de cerámica oscura, consiste en un fragmento del hornillo en donde es posible visualizar el diseño decorativo conformado también por una serie de líneas horizontales paralelas y una franja horizontal formada por gravados triangulares (Figura 9).

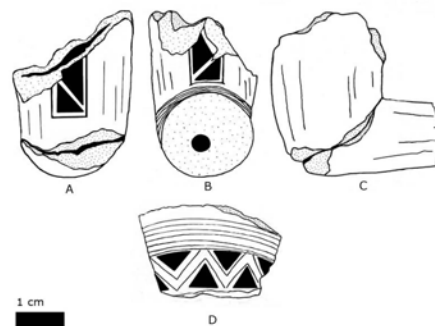


Figura 9. Dibujo A, B y C corresponde a la pipa Casa Bolívar. Dibujo D: pipa Casa Linier.  
Fuente: Zorzi y Schávelzon 2015

La correlación de estas piezas con tradiciones africanas deriva principalmente en que los motivos decorativos no corresponderían a patrones estilísticos indígenas (<sup>2</sup>) de la región como tampoco a estilos europeos comunes para el siglo XVII y XVIII (periodo al cual se asocian las pipas encontradas en Buenos Aires). Por el contrario, dichos motivos tendrían reminiscencia con varios objetos de la cultura material de grupos de África Occidental. Los diseños de triángulos grabados se relacionan por ejemplo con símbolos presentes en textiles y esculturas del reino de Dahomey (actual Benín) correspondiente al siglo XVII y XVIII. Estos motivos triangulares también forman parte del repertorio simbólico del arte de los ChoKwe, Igbo, así como en los grupos Yoruba (Zorzi y Schávelzon, 2015).

Existen otros casos de pipas halladas en el país las cuales han sido relacionadas a tradiciones africanas, si bien no presentan específicamente los diseños geométricos en cuestión sirven así mismo de referencia para nuestro caso de estudio ya que evidencian la asociación entre estas piezas cerámicas y estilos decorativos africanos. Uno de ellos es el hallazgo realizado en 1928 por el naturalista Carlos Rusconi mientras llevaba a cabo estudios geológicos en el área del Riachuelo, también en la provincia de Buenos



Aires. Durante su expedición el investigador recuperó una pipa de cerámica, junto a otros materiales, los cuales fueron en su momento definidos como prehispánicos pertenecientes a la cultura querandí (Figura 10). Años más tarde dicha pipa fue nuevamente analizada y reinterpretada (Schávelzon, 2015; Zorzi y Schávelzon, 2015), sugiriendo ahora posibles tradiciones africanas presentes en la misma. La pieza fue hallada en fragmentos los cuales, de acuerdo a las descripciones y dibujos realizados con Rusconi remontaban casi en su totalidad. De hornillo grueso, tubo corto presentaba, además, sobre el borde del hornillo un esgrafiado muy delicado, en forma de rama saliendo de una V terminando en espirales, motivo que se repetía cuatro veces (Schávelzon, 2015).

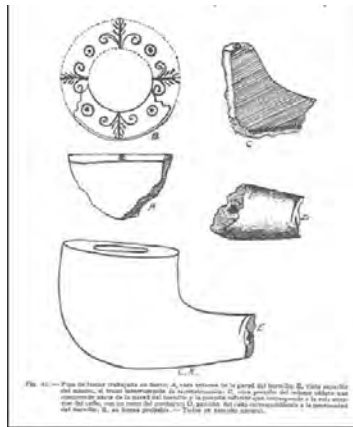


Figura 10. Pipa Rusconi y detalle de esgrafiado. Fuente: Schávelzon 2015

Por su parte Cornero y Ceruti (2012) en un estudio sobre materiales pertenecientes a la provincia de Santa Fe (tanto de la colección del sitio de Cayastá como de Pájaro Blanco), analizaron algunas pipas con motivos decorativos muy semejantes a la anteriormente detallada (Figura 11). Todas ellas de cerámica oscura, paredes gruesas, tubo corto, presentan, además, “delicados esgrafiados los cuales son realmente iguales a los de la pipa de Rusconi” (Schávelzon, 2015, p.155).

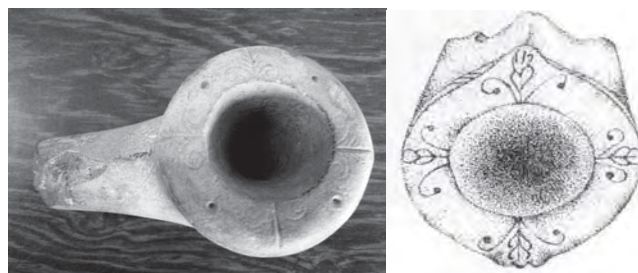


Figura 11. Pipa Colonia Esperanza, Sitio Pájaro Blanco, Santa Fe y dibujo del diseño de la pieza  
Fuente: Schávelzon 2015

Según Ceruti (2012) dicha iconografía tendría correlato, de acuerdo a la interpretación del autor, con el rito africano del Vudú, más puntualmente el referente al lúá Papa Legba, cuya simbología presenta fuertes similitudes con las halladas en las pipas (Figura 12). El Vudú es una religión originaria del fan

del Dahomey (actual República de Benín) la cual fue transportada hacia América junto con esclavos de esta procedencia (Cornero y Ceruti, 2012).

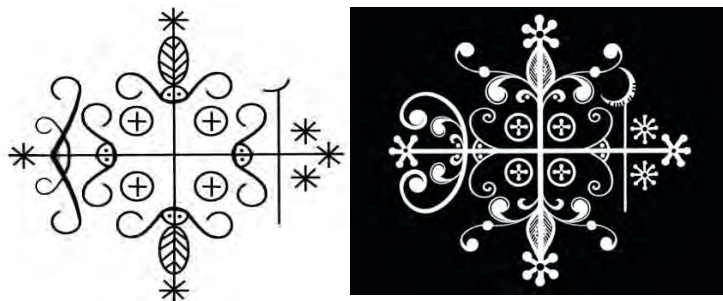


Figura 12. Símbolos o *vevé* relacionados con el culto a Papa Legba

Fuente: <http://yamakaramambe.blogspot.com.br/2011/12/los-veves-del-voodoo.html>

Los autores consideran factible la asociación de los motivos decorativos presentes en las pipas y estas tradiciones africanas, teniendo en cuenta que, más allá de la similitud en los diseños, la mayoría de los esclavos que ingresaron al territorio durante los siglos XVII y XVIII provenían de Guinea, entre ellos dahomeyanos o pueblos influenciados por ellos, como los arará y bantués de Angola, mientras que los de tradición yoruba ingresaron más tardíamente (Cornero y Ceruti, 2012).

### Esbozando algunas consideraciones

De acuerdo a los ejemplos detallados podemos asegurar que la pipa hallada de Ibatín comparte características muy similares a este conjunto de piezas. Tanto la morfología, piezas de tallo corto con un marcado ángulo entre el hornillo y el tubo así como la presencia de diseños decorativos geométricos, principalmente la de triángulos incisos, responderían a los atributos asociados a pipas de tradiciones africanas. Si bien coincidimos en lo que señalan Zorzi y Schávelzon (2015) acerca de lo complejo y arriesgado que resulta el realizar afirmaciones acerca de la relación entre estilos decorativos con cuestiones simbólicas e identitarias, entendemos que la asociación entre los estilos decorativos de las pipas y el fenómeno de la diáspora africana, se encuentran fuertemente sugeridos.

Aún sin poder afirmar con certeza el origen de la pipa y sus diseños decorativos particulares, sin dejar de lado la ausencia de información contextual de la misma, su asociación y semejanza con otras pipas halladas tanto en Argentina como en otros sitios del continente, abre el panorama a un amplio campo de discusión. El estudio y análisis de dicha pieza nos brinda la posibilidad de visibilizar y re pensar a la población afrodescendiente de la ciudad histórica de Tucumán a partir del registro de su cultura material. Lo cual motivará a su vez a nuevos estudios e investigaciones tendientes a complementar la información documental existente con el trabajo arqueológico, lo que permitirá conectar esta región del país con el resto de los lugares de la diáspora africana.

### Notas

<sup>1</sup> A principios de la década de 1960 se realizan los primeros trabajos arqueológicos dirigidos por Amalia

Gramajo de Martínez Moreno. Luego, a inicios de la década de 1980 se interviene nuevamente el sitio de Ibatín por parte de Emilio Eugenio. Entre 1981 y 1982, se realiza un nuevo proyecto de reconstrucción del sitio arqueológico bajo la dirección de Norberto Pelissero. Entre los trabajos más recientes realizados en Ibatín se encuentran el proyecto de puesta en valor del sitio, dirigido por la Lic. Jorgelina García Azcarate y, en el año 2008, se realizaron nuevamente tareas arqueológicas de la mano de la arqueóloga Carolina Rivet.

<sup>2</sup> Las pipas indígenas habían sido de piedra o cerámica basta, sin tubo en la zona sur del país (se aspiraba directo de la cazuela) y con un gran tubo en el noroeste, tenían formas y dimensiones que variaban para cada región, época y cultura del territorio (Schávelzon 2015).

## Referencias bibliográficas

- BASCARY, A. M. (1999). Familia y Vida Cotidiana, Tucumán a fines de la colonia. Facultad de Filosofía y Letras, Universidad nacional de Tucumán.
- CARRARA, M (2006). Las pipas de fumar. En: Carrara y Grande (Compiladoras). Santa Fe la Vieja, Arqueología de los siglos XVI y XVII. Facultad de Humanidades y Artes. Universidad Nacional de Rosario.
- CERUTI, C. (2012). Avatares de la colección arqueológica del Arroyo Leyes (Depto. Garay, provincia de Santa Fe, Argentina) o la objetividad científica puesta a prueba. En *Actas del V Congreso Nacional de Arqueología Histórica*, Tomo II, E. M. Rodríguez Leirado y D. Schávelzon (Eds.), p. 206 -235, Editorial Académica Española.
- CHAVEZ, L. (2014). La Población afro y afro mestiza en la ciudad de San Miguel de Tucumán durante el Periodo Colonial (1565-1770) Un aporte desde la Arqueología Histórica. Tesis de grado. Universidad Nacional de Tucumán.
- CORNERO, S. Y CERUTI, C. (2012). Registro arqueológico afro- rioplatense en Pájaro Blanco, Alejandra, Santa Fe: análisis de la Arqueología Histórica Latinoamericana. Pp.67-79. Centro de Estudios de Arqueología Histórica. Rosario.
- EMERSON, M. (1994) "Decorated Qay Tobacco Pipes from the Chesapeake: An African Connection" in *The Historic Chesapeake: Archaeological Contributions*, edited by Barbara Little and Paul Shackel, Smithsonian Institution, Washington, D.C.
- FERGUSON, L. (1992). *Uncommon ground. Archaeology and Early African America. 1650-1800*. Smithsonian Institution Press. Washington.
- GASPAR, M.D. (2009). Arqueología, cultura material e patrimônio. Sambaquis e cachimbos. In Granato, M.; M.F. Rangel (Orgs.). *Cultura material e patrimonio da Ciência e Tecnologia MAST/CNPq*, pp.39-52. Río de Janeiro.
- HANDEL, J. (1983). An African Pipe from slave cemetery in Barbados, West Indies. *The Archaeology of the clay tobacco pipe*. America International Series 175. Ed. Peter Davery.
- HANDEL, J. (2008). Aspects of the Atlantic Slave Trade: smoking pipe, Tobacco and the Middle Passage. *The African Diaspora Archaeology Network*.

- NOVILLO, J. (2005). La Población Negra en Tucumán (1800-1820). Con especial referencia a los cuarteles urbanos y los curatos de los Juárez y Río Chico. Tesis de Maestría en Ciencias Sociales, Orientación Historia. Facultad de Filosofía y Letras, Universidad Nacional de Tucumán.
- RIVET, C. (2008). Pasado y presente de una ciudad colonial: el caso de Ibatín (1565-1685). Arqueología histórica en un espacio doméstico. Tesis de Grado. Facultad de Ciencias Naturales e IML. UNT.
- SCHÁVELZON, D. (2015). Una pipa afro excavada en 1928 en Buenos Aires. Su dispersión por el área del Río de la Plata. Contribuciones Científicas GAEA. Vol.27. pp. 151-160.
- SOUZA, M. A. T. (2000). Ouro Fino. Arqueologia Histórica de um arraial de mineração do século XVIII em Goiás. Dissertação de mestrado. Programa de Mestrado em História das Sociedades Agrárias, Universidade Federal de Goiás, Goiânia.
- TIO VALLEJOS, G. (1990). Aporte al Estudio de la dimensión demográfica y económica de la Esclavitud en el Tucumán Colonial. Tesis de Licenciatura en Historia. Facultad de Filosofía y Letras, Universidad Nacional de Tucumán.
- ZORZI, F. Y SCHÁVELZON, D. (2015). Terracota Pipes with triangular Engravings. African Diaspora Archaeology Newaltter. Vol. 15, Art.7.

Recibido: 29 de Abril 2020

Aceptado: 27 de Mayo 2020